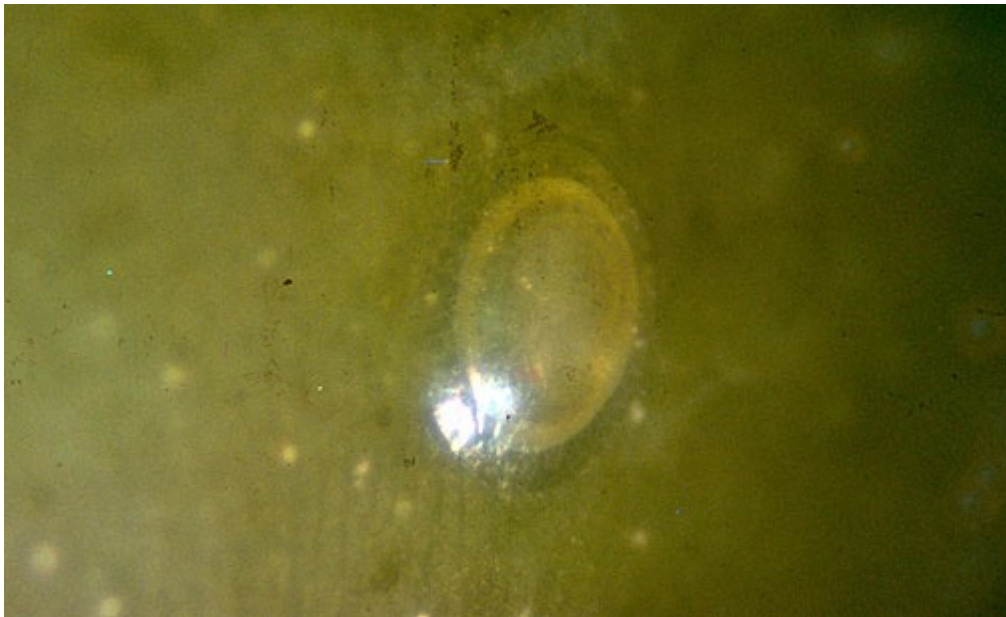
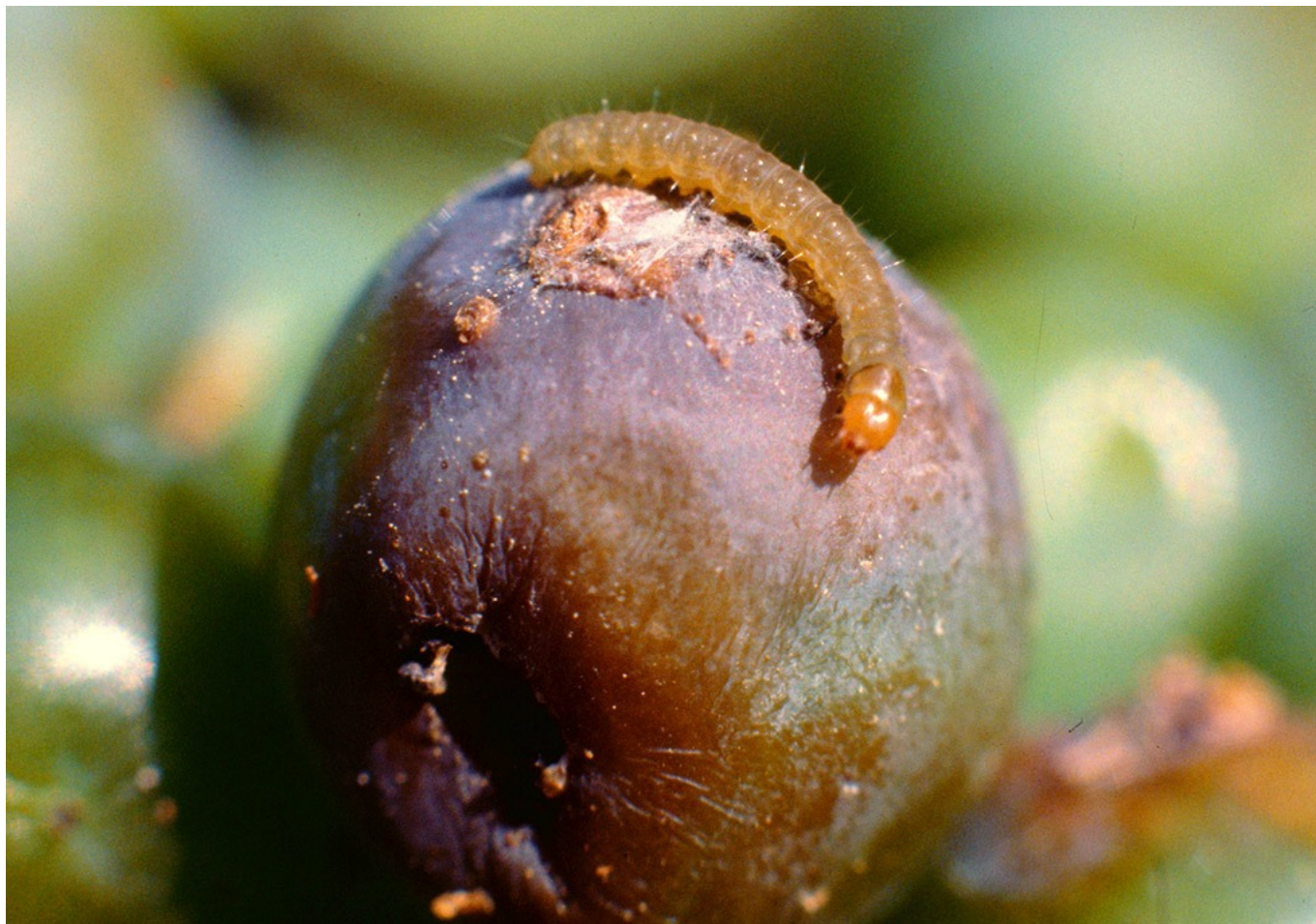


France

Published on Syngenta France (<https://www.syngenta.fr>)

[Accueil](#) > Tordeuse de la grappe eudémis





Tordeuse de la grappe eudémis
Lobesia botrana

Insectes

Adulte

Papillon de 6 à 7 mm de long et d'environ 1,2 cm d'envergure, ailes gris bleu et marbrées de taches brun foncé (tenue de camouflage).

Larve

Chenille de 2 à 9 mm de long, tête noire évoluant vers le jaune clair aux derniers stades, corps vert-jaunâtre.

La chenille est vive et mobile.

Œuf

En forme de lentille aplatie jaunâtre et brillante (difficile à observer).

Cycle de développement

2 à 3 générations par an.

Les papillons de première génération (G1) volent au printemps, les femelles pondent sur les boutons floraux, les coursons ou les jeunes pousses.

Les œufs se reconnaissent par le stade tête noire en fin de développement.

Les papillons de deuxième génération (G2) volent vers la nouaison. Les larves issues de la deuxième génération apparaissent 25 à 30 jours plus tard et se développent sur les baies.

Les papillons de 3ième génération (G3) s'observent autour de la véraison.

Les larves s'attaquent au raisin en cours de maturation et sont donc vendangées ou donnent des chrysalides qui hivernent dans les écorces de ceps.

Dégâts

Les chenilles de première génération consomment les boutons floraux qu'elles agglutinent avec des déchets et des fils soyeux.

Ces débris peuvent servir de support au botrytis précoce.

En cas de forte pression le rendement est affecté.

Les chenilles de 2ème et 3ème génération perforent les baies (porte d'entrée pour le botrytis et autres pourritures) et s'y installent.

Mesures prophylactiques

- Evaluer le risque au préalable (avertissements agricoles, piégeage des papillons, observations de glomérules, de pontes, de perforations).

- Interrompre le cycle, si nécessaire avec un insecticide :

- les traitements de G1 sont requis en cas très forte population,

- les traitements de G2 sont cruciaux car ils peuvent garantir l'intégrité de la récolte,

- en cas de G3, les vols sont étallés et difficiles à maîtriser : deux traitements à 20 jours d'écart peuvent être nécessaires en cas de forte attaque.
